



Le Pélobate cultripède

Pelobates cultripes





... amphibien trapu rare et menacé !

Le Pélobate cultripède...

Document édité par :

Fédération Aude Claire

www.audeclaire.org

f /federationaudeclaire

Fédération



Aude Claire



Avec le soutien financier de :

La Réserve Africaine de Sigean

www.reserveafricainesigean.fr

Bibliographie :

R. DUGUET & F. MELKI (2003). Biotope. Les amphibiens de France, Belgique et Luxembourg.

J. MURATET (2008). Association Ecodiv. Identifier les amphibiens de France métropolitaine.

C. MIAUD J. & MURATET (2018). Editions QUAE. Les amphibiens de France : Guide d'identification des œufs et des larves.

sitographie

www.iucn.fr
www.ofb.gouv.fr

Texte et relecture : Fédération Aude Claire

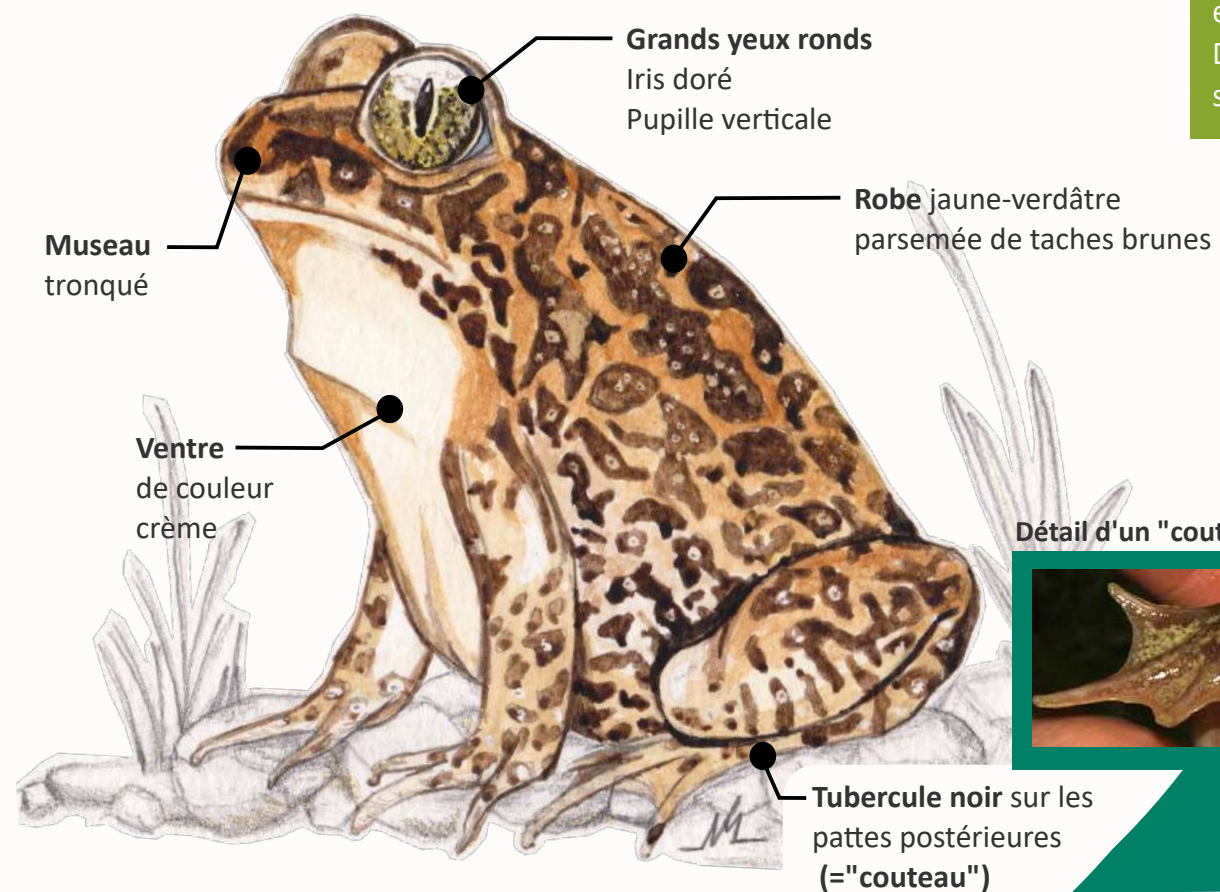
Photos : Thomas JONET, Clémentine PLASSART, Wikipédia

Illustrations : Nathan MACARIO

Mise en page : Claire BREPSON - L'Aude au Nat' - 2022

Description

Le Pélobate cultripède (*Pelobates cultripedes*) est un amphibien de l'ordre des Anoures. L'adulte se caractérise notamment par un aspect trapu, de grands yeux ronds et un museau arrondi. Il est également doté de petits tubercules noirs (appelés couteaux) sur les pattes arrière, lui permettant de s'enfoncer dans les substrats meubles.



50 à 100 mm

Détail d'un "couteau"



Habitat & Alimentation

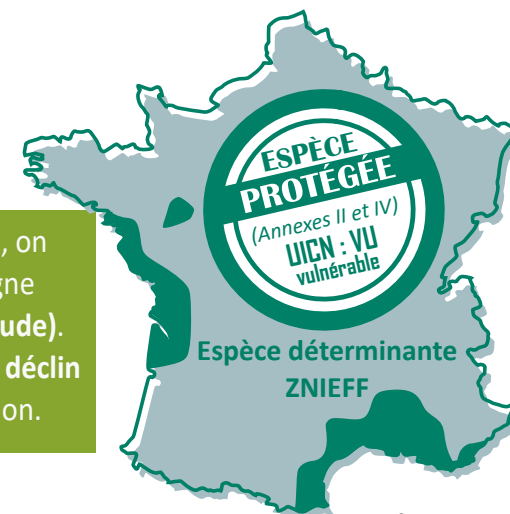
Les Pélobates affectionnent les milieux ouverts de basses plaines (étendues sableuses, pelouses pâturées, terrains meubles, etc.). Ils pondent dans des points d'eau assez profonds et ensoleillés. Les adultes mangent des insectes, arachnides, annélides et gastéropodes. Les têtards sont principalement phytophages.

Pontes (cordon gélatineux <1m)



Répartition

Endémique du Sud-Ouest de l'Europe, on le retrouve en plaine en France, Espagne et Portugal (vu jusqu'à 1 770 m d'altitude). Devenu très rare dans l'Aude, il est en déclin sur l'ensemble de son aire de répartition.



Source : INPN
Présence avérée

Menaces

Ses habitats sont menacés par l'urbanisation, la pollution des zones humides et l'introduction d'espèces exotiques envahissantes comme l'Ecrevisse de Louisiane. On observe aussi une forte mortalité routière lors de ses migrations.

Adultes J F M A M J J A S O N D

Têtards J F M A M J J A S O N D

Pontes J F M A M J J A S O N D

Observations

Comportement & Cycle de vie

Les adultes sont inactifs la journée. Ils se cachent jusqu'à 50 cm de profondeur dans un terrier creusé à l'aide de leurs "couteaux".

La période de reproduction s'étale généralement de mars à juin mais il peut y avoir une 2ème période de reproduction automnale en fonction de la météo. Pour attirer les femelles, les mâles chantent sous l'eau.

Les œufs sont déposés en chapelet de plusieurs rangées dans la végétation. Les têtards peuvent atteindre une très grande taille (jusqu'à 12 cm !) et se métamorphosent généralement à la fin du printemps.

« kô-kô-kô-kô »



Chant des mâles ressemblant au caquètement d'une poule.

jusqu'à 120 mm !

